

ҚАЗАҚСТАН
ТӘУЕЛСІЗДІГІНЕ

30 ЖЫЛ



**РУХАНИ
ЖАҢҒЫРУ**

ШЫҒЫС ҚАЗАҚСТАН ОБЛЫСТЫҚ ӘКІМДІГІ
ШЫҒЫС ҚАЗАҚСТАН ОБЛЫСЫНЫҢ МӘДЕНИЕТ БАСҚАРМАСЫ
«ОБЛЫСТЫҚ ТАРИХИ-ӨЛКЕТАНУ МУЗЕЙІ» КМҚК
ҚАЗАҚСТАН РЕСПУБЛИКАСЫ МӘДЕНИЕТ ЖӘНЕ СПОРТ
МИНИСТРЛІГІНІҢ МӘДЕНИЕТ КОМИТЕТІ
«БЕРЕЛ» МЕМЛЕКЕТТІК ТАРИХИ-МӘДЕНИ ҚОРЫҚ-МУЗЕЙІ РМҚК

АЛТАЙ – ТҮРКІ ӘЛЕМІНІҢ АЛТЫН БЕСІГІ

«Алтай – түркі әлемінің алтын бесігі»

*Халықаралық ғылыми-тәжірибелік конференция
материалдары*

(29 қазан 2021 ж.)

АКИМАТ ВОСТОЧНО-КАЗАХСТАНСКОЙ ОБЛАСТИ
УПРАВЛЕНИЕ КУЛЬТУРЫ ВОСТОЧНО-КАЗАХСТАНСКОЙ ОБЛАСТИ
КГКП «ОБЛАСТНОЙ ИСТОРИКО-КРАЕВЕДЧЕСКИЙ МУЗЕЙ»
КОМИТЕТ КУЛЬТУРЫ МИНИСТЕРСТВА КУЛЬТУРЫ И СПОРТА
РЕСПУБЛИКИ КАЗАХСТАН
ГОСУДАРСТВЕННЫЙ ИСТОРИКО-КУЛЬТУРНЫЙ ЗАПОВЕДНИК-МУЗЕЙ
«БЕРЕЛ»

АЛТАЙ – ЗОЛОТАЯ КОЛЫБЕЛЬ ТЮРКСКОГО МИРА

Материалы

*международной научно-практической конференции «Алтай –
золотая колыбель тюркского мира»*

(29 октября 2021 г.)

ӘОЖ
ББК
А

Алтай – түркі әлемінің алтын бесігі. Ғылыми мақалалар жинағы – Өскемен:
2021. – 180 б.

Редакция алқасының төрағасы:

Ахметов Даниял Кенжетайұлы, экономика ғылымдарының докторы, Шығыс Қазақстан облысының әкімі

Редакция алқасы:

Ахметжанов Н., Нұрғазиева С., Самашев З., Төлеубаев Ә., Омаров Ф., Жансүгірова Л.,
Қуш Г., Петенева Г., Сарбасов А., Елемесова Ж., Айтқали А., Жунисханов А., Рахманкулов Е.

Ғылыми редакторлар:

Айтқали А., Жунисханов А.

Рецензент:

Құрманқұлов Ж.

Жинақта «Шығыс Қазақстан облысында 2021 жылы археология саласында ғылыми-зерттеу жұмыстарын дамыту бағдарламасы» аясында Шығыс Қазақстан облысы территориясында жүргізілген археологиялық зерттеу жұмыстарының алғашқы қортындылары мен Қазақстан және іргелес өңірлердің археологиясының өзекті мәселелері қарастырылған мақалалар енгізілген. Материалдар жинағы археологтарға, тарихшыларға және қалың көпшілікке арналған.

Мұқабада Елеке сазындағы көне түркі кешенінен табылған кісе әшекейі көрсетілген.
Фотоға түсірген Н. Постников

УДК
ББК

ISBN

© ШҚО әкімдігі, 2021
© Авторлар
© Дизайн және беттеу Рахманкулов Е.



«Шығыс Қазақстанда 2016-2026 жылдары археология саласындағы
ғылыми зерттеулерді дамыту бағдарламасы»
Жетекшісі: Даниал Ахметов

«Программа развития научно-исследовательских работ в сфере
археологии в ВКО на 2016-2026 годы»
Руководитель: Даниал Ахметов

«The program of development of research works in archeology in East
Kazakhstan region for 2016-2026»
Head Danial Akhmetov

**САМАШЕВ З¹., ЖУНИСХАНОВ А²., РАХМАНКУЛОВ Е³.,
АЙТКАЛИ А⁴., КУРМАНГАЛИЕВ А⁵.**

¹РГКП Государственный историко-культурный заповедник-музей «Берел», Катонкарагайский район, ВКО, Казахстан

²Евразийский национальный университет им. Л.Н. Гумилева, г. Нур-Султан, Казахстан

³РГКП «Государственный историко-культурный музей-заповедник “Бозок”», г. Нур-Султан, Казахстан

⁴Нур-Султанский филиал Института археологии им. А.Х. Маргулана, г. Нур-Султан, Казахстан.

⁵Университет Анкара Хаджы Байрам Вели, г. Анкара, Турция

ПРЕДВАРИТЕЛЬНЫЕ РЕЗУЛЬТАТЫ АРХЕОЛОГИЧЕСКОГО ИЗУЧЕНИЯ КОМПЛЕКСЕ АКБАУЫР II

В полевом сезоне 2021 года на археологическом комплексе Акбауыр было начато изучение поселения Акбауыр II и одного погребально-поминального сооружения.

Поселение Акбаур II расположена у юго-западного подножия одноименной сопки Акбаур. Сопка довольно высокая и крутая, из серого гранита по форме напоминающая пирамиду. В 1 км от правого берега р. Уранхай между селами Бестерек и Сагыр [Самашев, 1993. С. 15]. В 500 метрах севернее от поселения находится поселение Акбаур-I. В 600 метрах южнее находится грот с писаницами. Который в древности функционировала как сакральный центр данного региона.

Поселение Акбаур II с трех сторон окружена скальными выходами. Только с Северо-Западная сторона открыта. В ближайшем окружении находятся действующая зимовки, а также в трех пунктах отмечены развалы зимовок XIX – 1-й пол. XX в (Рис. 1).

Топография памятника типична поселенческим памятникам раннего железного века. Древние и средневековые кочевники Казахского Алтая и казахи до первой четверти XX века в процессе адаптации природно-экологическим нишам отдавали предпочтения разнообразным хребтам, плато и складкам гор тысячи речных долин и несколько обширных степей (котловин). В этих долинах и степях имелись пастбища, на которых из-за малого количества сдуваемого ветром и растапливаемого солнцем снега, трава оставалась доступной для скота в зимние месяцы. Именно эти зимние пастбища определяли предельное поголовье разводимого скота, а, следовательно, и численность самих скотоводов, способных из года в год переживать суровые зимы [Бейсенов, 2017. С. 71]. На данном этапе исследования согласно археологическим материалам собранным последние годы на территории урочище Акбаур и «Материалу по Киргизскому землепользованию собранные и разработанные экспедицией по исследованию степных областей Семипалатинская область Устькаменогорский уезд» с древности до этнографического современности основное население данного региона кочевали вертикально, при котором скотоводы в долинах имели зимники, где



Рисунок 20. Шлак керамзита.

В результате работ был получен в массовом количестве керамический, остеологический, каменный материал. О металлургической деятельности жителей поселения свидетельствуют находки отходов этого производства: шлак, медное шило, железное шило, орудия труда металлургов. Керамический материал представлен разбитыми сосудами ранне-железного века. Время бытования поселения определяется примерно к X- IX вв. до н.э.



Рис. 1. – Акбауыр-2021. Вид с юго-запада. Действующая зимовка на фоне горы Коржынбай

проживали значительную часть года. Здесь же, на зимниках, располагались могильники, служившие, помимо прочего, доказательством права на владение данными пастбищами. Исследования поселенческих комплексов Казахского Алтая и сопредельных территории показало, что основная масса казахских зимовок строилась близ поселения эпохи бронзы и раннего железного века, либо сториалась прямо поверх фундаментов раннесакских поселений.

В ходе визуального осмотра территории памятника до раскопочных работ на современной поверхности разных местах памятника были зафиксированы хорошо видимые окончания продолговатых каменных плит, поставленных вертикально (Рис. 2).

По краям памятника растет караганник. Подовальная каменная конструкция была зафиксирована во время обработки фотоматериалов полученных в результате формирования ортофотоплана. До раскопа каких-либо подъемного материала не было зафиксировано.

До раскопа на поселение была произведена георадарная съемка. Целью георадарной съемкой было определение территории памятника и получение планиграфической карты до начала раскопочных работ.



Рис. 2. – Акбауыр-2021. Поселение Акбауыр II. Вид сверху. Каменная конструкция

Также до раскопочных работ с помощью дрона DJI Phantom 4 была сформирована ортофотоплан памятника – является основой для создания цифровых моделей, что в свою очередь становится эффективным инструментом качественного проведения дистанционного изучения памятников археологии.

В результате до раскопочных мероприятий было установлено наиболее перспективные участки для исследования. На основе ортофотоплана был заложен раскоп общей площадью 240 кв. м. Разбивка раскопа производилась с западной стороны. Раскоп был разбит на 15 секторов. Для каждого сектора была присвоена цифровая идентификация от 1 до 15. Система секторов 4x4 м, в каждом секторе с контрольными бровками 0,4 м. Бровки оставались для фиксирования стратиграфического разреза. Сектора внутри были разделены квадраты. Квадраты по линии 3–В обозначались буквенными (латинский алфавит) индексами от А до Т, квадраты по линии Ю–С – цифровыми от 1 до 12 (Рис. 3).

На первом этапе раскопочных работ было снятие дернового слоя всей площади раскопа (Рис. 4). Мощность дернового слоя составляет 12-15 см. После удаления дернового слоя, грунт снимался по слоям. В результате зачистки всей площади раскопа на основе угловых

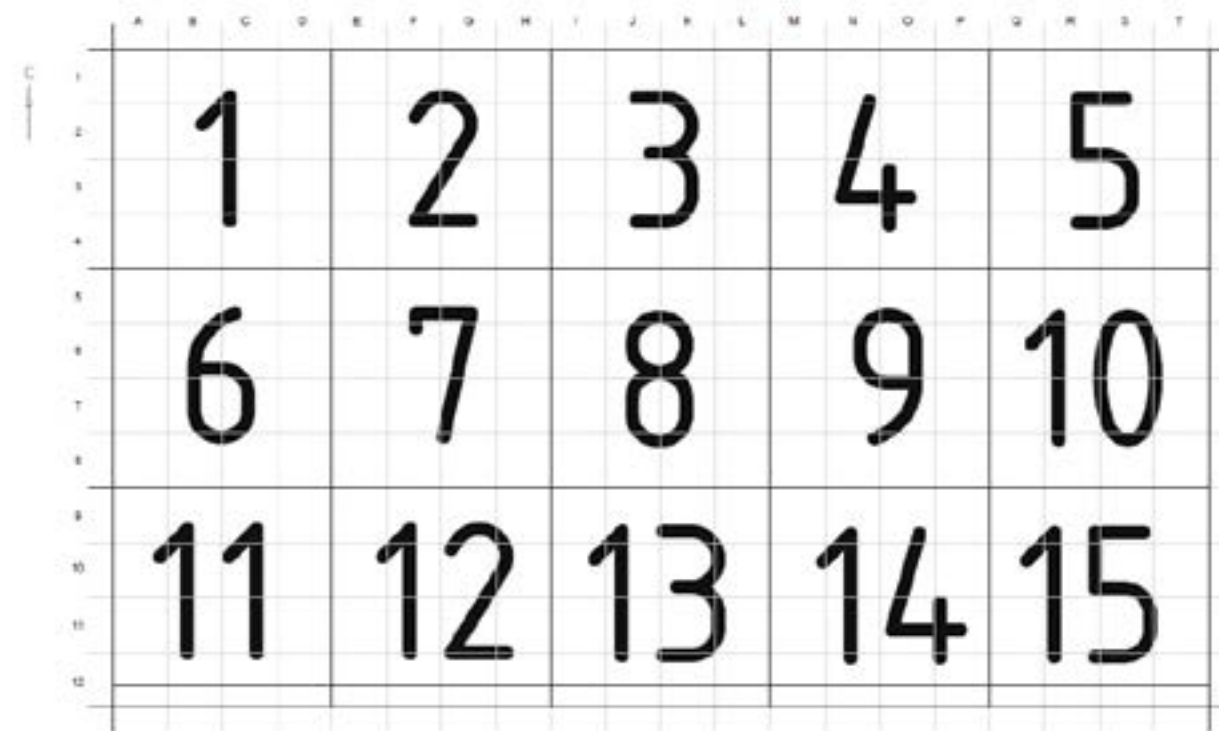


Рис. 3. – Акбауыр-2021. Поселение Акбауыр II. Сетка раскопа.

каменей были выявлены контуры двух помещений и разных пристроек (Рис. 5-6). В плане помещений подпрямоугольное, углы овалыные. Углы стенок довольно хорошо сохранились в помещений 1. СВ угол помещения (Сектор 14, кв. N9-N10) укреплен большими камнями, а ЮВ угол помещения в данном полевом сезоне не вскрывался. Также хорошо фиксируется ЮЗ угол помещения. Под бровкой остался СЗ угол. Стены и углы Помещений 2 оказались разрушенными, только СЗ угол (Сектор 8, кв. L5-L6) относительно хорошо сохранился. На данном этапе исследования мы полагаем, что два помещения и пристройки были связаны между собой коридорами. Ширина коридоров составляет около 100 см.

Помещение 1. В данном этапе исследования размеры помещения: длина с востока на запад – 7,30 с севера на юг – 4,20 м. Общая площадь выявленного помещения составляет около – 30,66 кв. м. Вход в помещение фиксируется с СЗ стороны, который защищал от северных ветров (Сектор 2), где отмечается натоптанность шириной около 100 см (Рис. 7).

Заполнение представляет собой коричневый гумус с включением небольшого количество камней из сланцевой породы. На разных уровнях заполнения были зафиксированы фрагменты керамических сосудов, кости животных и каменные орудия труда и обработанные камни.



Рис. 4. – Акбауыр-2021. Поселение Акбауыр II. Рабочий момент. Процесс удаления дернового слоя



Рис. 5. – Акбауыр-2021. Поселение Акбауыр II. Вид после снятия дерна и зачистки

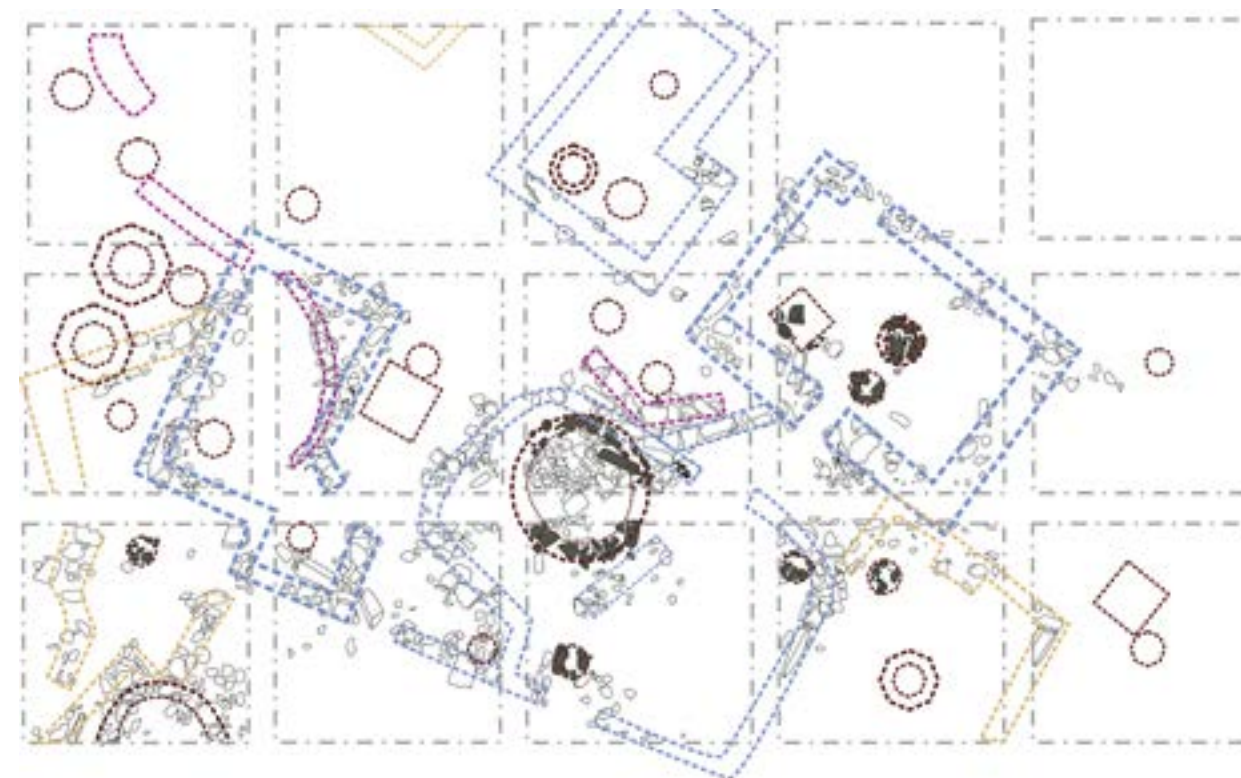


Рис. 6. – Акбауыр-2021. Поселение Акбауыр II. Примерный план помещений

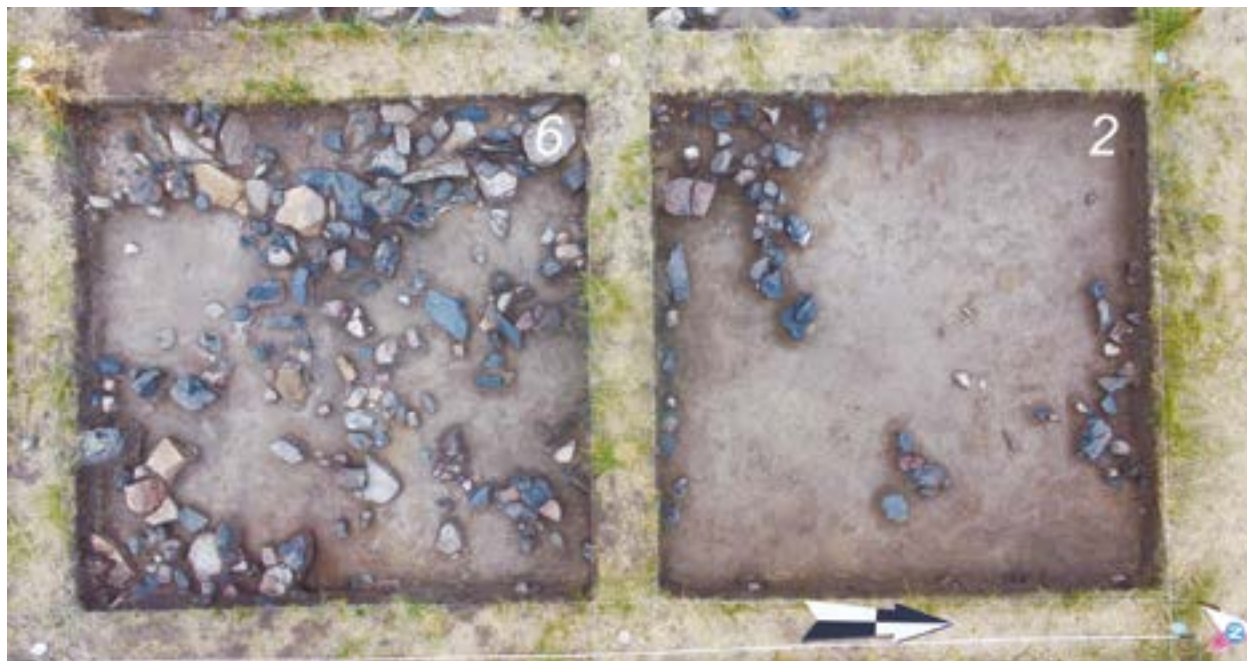


Рис. 7. – Акбауыр-2021. Поселение Акбауыр II. Вход в помещение 1



Рис. 8. – Акбауыр-2021. Поселение Акбауыр II. Вход в помещение

Дальнейшее изучение конструктивных элементов и находок будет продолжено.

В настоящее время внутри помещения-1 нами предварительно зафиксированы два очага. Очаг под номером 1 располагался в восточной части помещения, ближе к северной стенке. Очаг в плане круглой формы, сложенный из крупных камней поставленных на ребро. Центральная часть очага пока остается под бровками сектаров 8 и 13.

Признаки другого очага фиксируется на противоположенной стороне т.е. на западной части помещения. Очаг в плане круглой формы. Сложенный из средних камней и частично углублен в материк. В данном этапе исследования определить функции данных очагов не представляется возможным.

Помещение 2. Расположена севернее от помещения 1. Форма помещения в плане квадратная. Помещение ориентировано по линии СВ-СЗ. Имеет размеры с востока на запад – 3 с, с севера на юг – 2,9 (Рис. 6). Общая площадь помещения 8,7 кв. м. Вход в помещение на основе натоптанной желтой глины был установлен с СВ стороны, шириной 1 м (Рис. 8). Стенки помещения сооружена из мелких камней. Большая часть стенок разрушена. Относительно хорошо сохранились Северо-Западный и Северо-Восточные углы. В юго-восточной стенке фиксируется вход, который соединяет данное помещение с помещением-1. В центре помещения находится очаг (Рис. 9). Очаг в плане круглой формы, сложенный из крупных и мелких камней.

В текущем полевом сезоне на вскрытой площадке были найдены разнообразные орудия труда из камней и костей, фрагменты керамических сосудов.

Каменные орудия труда составляют самую большую после керамики и остеологического материала группу находок: мотыги, молотки, зернотерки, краскотерки, точилы и др.



Рис. 9. – Акбауыр-2021. Поселение Акбауыр II. Помещение 2. Очаг

предметы. Материалом для них служили местные породы, имеющиеся в районе расположения поселения.

В текущем полевом сезоне в результате археологических работ было обнаружено свыше 30 мотыг изготовленных из плоской сланцевой плитки (Рис. 10).

Мотыга – универсальный вид орудия. В древности его использовали для рыхления и разгребания почвы. Кроме того, судя по разнообразию форм, они выполняли функции топора, скребла, тяпки. Их часто использовали древние рудокопы для снятия почвенно-растительного слоя на выработках и для откалывания кусков свисающих пород [Кадырбаев, Курманкулов, 1992.]

Также были найдены несколько бронзовых предметов. Среди найденных предметов можно особо отметить бронзовый наконечник стрелы. Наконечник стрелы трехгран-



Рис. 10. – Акбауыр-2021. Поселение Акбауыр II. Мотыги

ный скрытой втулкой с выступающими жильцами. Длина наконечника стрелы – 2,6 см; Длина выступающих жильцов – 0,6 см. Время существования таких наконечников определяют периодом VI-IV вв. до н.э.

Погребально-поминальное сооружение.

Курган №1. Расположен на ровной площадке западного подножья горы Акбауыр. Могильное поле, где расположен курган, ограничено с севера руслом маленькой речки, с востока - горой Акбауыр. С юга и юго-востока скалистыми сопками. До раскопочных работ каких-либо конструктивных элементов погребального памятника не наблюдалось. В ходе визуального осмотра могильной площадки фиксировались выступающие на уровне дневной поверхности камни (Рис. 11). Также наблюдалось небольшое углубление диаметром 1м. На основе этого углубления был заложен раскоп 4x4м. По линии С-Ю была оставлена стратегическая бровка шириной 40 см.

После расчистки насыпи от дерна и гумусных отложений была выявлена округлая в плане каменная конструкция, сложенная из мелкого рванного камня и из сланцевых плит.



Рис. 11. – Акбауыр-2021. Курган №1. Вид до раскопа

В центре кургана фиксировался каменный ящик, ориентированный по линии Восток-Запад (Рис. 12). Восточная часть каменного ящика разрушена (Рис. 13). Сохранившиеся размеры каменного ящика по линии С-Ю – 60 см, по линии В-З – 90 см. В центральной часть кургана прослеживаются пустоты, образовавшиеся в ходе грабительского вмешательства. В южной и западной части кургана фиксируется развал камней от каменной наброски кургана. После удаления дернового слоя и гумусных отложений с Северо-Западной стороны кургана была выявлена каменная конструкция другого кургана (Рис. 14).

После удаления завала была выявлена основная конструкция кургана. Курган в плане овальной формы. Ориентированный по линии СВ-ЮЗ. Размеры кургана по линии СВ-ЮЗ – 7 м, СЗ-ЮВ – 5 м. Основанием кургана было каменное кольцо, сложенное из рванного гранита средних размеров. Внутренняя часть кольца заполнена мелкими камнями. Местами поверх мелких камней лежали каменные плиты из сланца. После расчистки каменной конструкции было зафиксировано, что курган ограничен кольцом из более крупных камней гранитной породы.



Рис. 12. – Акбауыр-2021. Курган №1. Вид после снятия дерна



Рис. 13. – Акбауыр-2021. Курган №1. Каменный ящик

В ходе дальнейшего разбора конструкции кургана выявлено несколько конструктивных элементов наземной конструкции. Курган был сложен из двух каменных колец. Расстояние между кольцами составляло около 80 см в западной части и 100 см в восточной части кургана (Рис.15). Пространство между кольцами забутовано камнями мелкого и среднего размера. Северо-Западная часть кургана была разгружена грабительским вторжением.

После выявления всех конструктивных элементов наземной конструкции, началось изучение каменного ящика.

Каменный ящик установлен над могильной ямой кургана. Каменный ящик был ритуального характера. Заполнение ящика состояло из коричневого супеса и из сланцевых плит (20x15x05 см.). На стенке западного торца северной стенкой была обнаружена конское копыто. Возможно она являлась атрибутом погребально-поминальной тризны.

Под каменным ящиком была выявлена каменная забутовка могильной ямы. По контуру забутовки были определены границы могильной ямы. Могильная яма на уровне зачист-



Рис. 14. – Акбауыр-2021. Курган №1. Вид после разбора каменной насыпи.

ки 2-1,35 см, ориентированная по длинной оси СВ-ЮЗ, имеет подоовальную форму, но сильно деформированный грабительским вмешательством – с западной и северо-западной стороны. Мощность забутовки могильной ямы составляло около 50 см от 0 отметки. В ходе зачистки могильной ямы от забутовочных камней ближе к северной стенке был обнаружен коренной зуб человека. У торцевой стенки СВ части фиксируются большие гранитные блоки, возможно попавшие в могильную яму во-время грабительского вторжения. После зачистки могильной ямы от забутовки в разных уровнях были обнаружены трубчатые кости человека.

К сожалению могильная яма кургана подверглась жесточайшему ограблению. Каких либо артефактов не было найдено. Все кости сильно потревожены. Из костей было обнаружено лишь трубчатая кость ноги и несколько зубов.

После исследовательских работ курган был рекультивирован (Рис. 16).



Рис. 15. – Акбауыр-2021. Курган №1. Могильная яма

Таким образом в полевом сезоне 2021 года мы получили материалы, которые дали нам возможность определить культурно-хронологические рамки археологического комплекса Акбауыр.



Рис. 16. – Акбауыр-2021. Курган №1. Вид после рекультивации

Литература

Кадырбаев М.К., Курманкулов Ж.К. Культура древних скотоводов и металлургов Сары-Арки. Алма-Ата, «Гылым», 1992. – 247 с.

Самашев З.С. Наскальные изображения Верхнего Прииртышья Научное издание. – Алма-Ата: Гылым, 1992. – 288 с.

Бейсенов А.З., Шульга П.И., Ломан В.Г. Поселения сакской эпохи. Монография. Алматы: НИЦИА «Бегазы-Тасмола», 2017. 208 с.

МАЗМҰНЫ

ҚЫМБАТТЫ ОҚЫРМАН !	8
САМАШЕВ З., ЕРЖАНОВА А., КИЯСБЕК Г., ПОЛОВЦЕВ М.Ю., МЕДЕЛБЕК Ш. АКБАУЫР I - ПОСЕЛЕНИЕ РАННЕСАКСКОГО ВРЕМЕНИ	10
САМАШЕВ З., ЖУНИСХАНОВ А., РАХМАНКУЛОВ Е., АЙТКАЛИ А., КУРМАНГАЛИЕВ А. ПРЕДВАРИТЕЛЬНЫЕ РЕЗУЛЬТАТЫ АРХЕОЛОГИЧЕСКОГО ИЗУЧЕНИЯ КОМПЛЕКСЕ АКБАУЫР II.....	25
САМАШЕВ З., ЧОТБАЕВ А. ЕРЖАНОВА А.Е., КИЯСБЕК Г., ПОЛОВЦЕВ М.Ю., МЕДЕЛБЕК Ш. НАЧАЛО РАБОТ НА ПОСЕЛЕНИИ АКБАУЫР III (ПРЕДВАРИТЕЛЬНЫЕ РЕЗУЛЬТАТЫ)	40
САМАШЕВ З., ЧОТБАЕВ А., МЕДЕЛБЕК Ш., ПОЛОВЦЕВ М. ПРЕДВАРИТЕЛЬНЫЕ РЕЗУЛЬТАТЫ ИССЛЕДОВАНИЯ ПОГРЕБЕНИЙ ЭПОХИ БРОНЗЫ НА ТЕРРИТОРИИ КОМПЛЕКСА АКБАУЫР	47
САМАШЕВ З., КИЯСБЕК Г., МЕДЕЛБЕК Ш., ЦИСТЫ КВАРЦЕВОЙ ОГРАДЫ ЭПОХИ БРОНЗЫ ИЗ КОМПЛЕКСА АКБАУЫР	51
ОМАРОВ Г., БЕСЕТАЕВ Б., САГЫНДЫКОВА С., ЧЫНАР С., МЕДЕЛБЕК Ш., ДЕМЕСИН Б., СУЙИНДИК Ж., ШЕРГАЗЫНУЛЫ М. ИЗУЧЕНИЕ АРХЕОЛОГИЧЕСКОГО КОМПЛЕКСА ДУАНАЛЫ	57
САМАШЕВ З., ЧОТБАЕВ А., КИЯСБЕК Г., ТОЛЕГЕНОВ Е., ПОЛОВЦЕВ М., САМАШЕВ С., СИРАЖЕВА Б., МЕДЕЛБЕК Ш., АХМЕТЖАНОВ Н., САРБАСОВ А., ЕЛЕМЕСОВА Ж. ПРЕДВАРИТЕЛЬНЫЕ РЕЗУЛЬТАТЫ АРХЕОЛОГИЧЕСКИХ ИССЛЕДОВАНИЙ В КАЗАХСКОМ АЛТАЕ В 2021 ГОДУ	73
ТОЛЕУБАЕВ А., ЖУМАТАЕВ Р., УМИТКАЛИЕВ У., ШАКЕНОВ С., ЕРГАБЫЛОВ А.Е., КАКАБАЕВ Н.А. ПРЕДВАРИТЕЛЬНЫЕ РЕЗУЛЬТАТЫ ИССЛЕДОВАНИЙ ШИЛИКТИНСКО-ТАРБАГАТАЙСКОЙ АРХЕОЛОГИЧЕСКОЙ ЭКСПЕДИЦИИ В 2021 ГОДУ.....	95
САМАШЕВ З., ТОЛЕГЕНОВ Е., НҰСҚАБАЙ Ә., ҚИЯСБЕК Ф. ЕЛЕКЕ САЗЫДАҒЫ КӨНЕ ТҮРІКТЕРДІҢ ҒҰРЫПТЫҚ КЕШЕНІ	121
САМАШЕВ З., АЙТКАЛИ А., КУРМАНГАЛИЕВ А.К., SEVİNÇ EMRE ПРЕДВАРИТЕЛЬНЫЕ РЕЗУЛЬТАТЫ ИССЛЕДОВАНИЯ КУРГАНОВ ДРЕВНЕТЮРКСКОЙ ЭПОХИ ИЗ ДОЛИНЫ ЕЛЕКЕ САЗЫ В 2021 ГОДУ	129
ЖҰНИСХАНОВ А., ҚҰРМАНҒАЛИЕВ А., АЙТҚАЛИ А., РАХМАНКУЛОВ Е., ЖАНҒАЛИЕВ Ұ. КӨКЕНДЕГІ ЕЖЕЛГІ ЖӘНЕ ОРТАҒАСЫРЛЫҚ КӨШПЕЛІЛЕРДІҢ АЗА ТҰТУ КЕШЕНДЕРІ	138
ДЖАНСУГУРОВА Л.Б. ПАЛЕОГЕНЕТИЧЕСКИЕ ИССЛЕДОВАНИЯ МАТЕРИАЛОВ ВОСТОЧНОГО КАЗАХСТАНА	146
SİNAR S DOĞU KAZAKİSTAN'DA ARKEOLOJİ TETKİKLERİNİN ERKEN TÜRK TARİHİ ARAŞTIRMALARINA KATKISI	161
SEVİNÇ EMRE.KAZAKİSTAN'IN ERKEN DEMİR ÇAĞI ARAŞTIRMALARINDAKİ REKONSTRÜKSİYON PROBLEMİ (TAQSAY ALTIN GİYİMLİ KADINI ÖRNEĞİNDE)	171

ҒЫЛЫМИ БАСЫЛЫМ

Алтай – түркі әлемінің алтын бесігі

Халықаралық ғылыми-тәжірибелік конференция материалдары

Ғылыми редакторлар: Айтқали А., Жунисханов А.

Рецензент: Құрманқұлов Ж.

Дизайн және беттеу: Рахманқұлов Е.

Подписано в печать.
Бумага офсетная. Формат 84x108 1/16
Офсетная печать.
Тираж
Заказ №